

PET検査のご案内

Positron Emission Tomography



独立行政法人 大阪府立病院機構

大阪急性期・総合医療センター

PET検査とは

PETとは、Positron Emission Tomography（陽電子放出断層撮影）の略です。従来のCTやMRIなどの体の構造をみる検査とは異なり、細胞の活動状況を画像でみることができ、がん、脳、心臓などの病気の診断に有効です。

我が国では、平成14年4月より保険診療が開始されています。

現在では、早期胃がん以外のすべての悪性腫瘍（がん）が保険適用となっております。

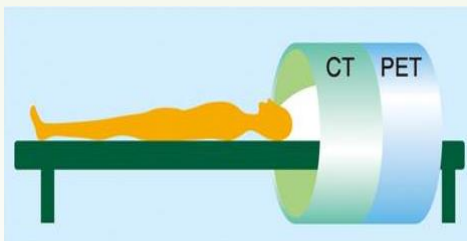
体を構成している細胞は、生きてゆくためのエネルギー源として「ブドウ糖」を必要としています。悪性腫瘍（がん）は正常な細胞よりも増殖が盛んに行われるため、約3～8倍のブドウ糖を必要とします。

PET検査は、このようながん細胞の性質に着目して、がんを発見する診断法です。

ブドウ糖にごく微量の放射線を放出するフッ素-18(^{18}F)という「放射性同位元素」を結合させた薬剤（以下、FDG）を体内に注射し、PETカメラという装置を用いて、FDGの全身分布を撮影します。がん細胞にはFDGが正常細胞に比べてたくさん集まります。そこから放出される微量の放射線をPETカメラでとらえて、がん細胞の位置や大きさだけでなく、がんの進行度合いを調べます。



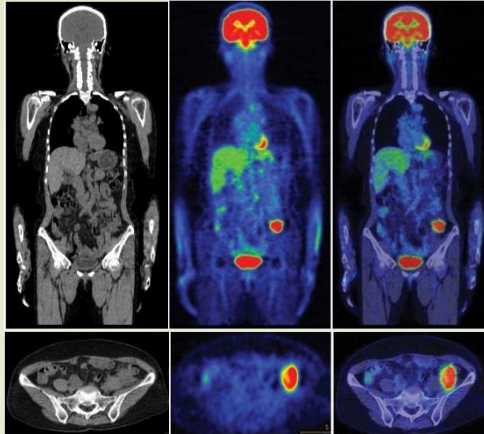
PET-CT 装置



当院のPET装置はCT※と一体型となっております。PETの機能診断（糖代謝）とCTによる形態診断を組み合わせ、腫瘍の位置同定を行うことにより、診断精度が向上します。

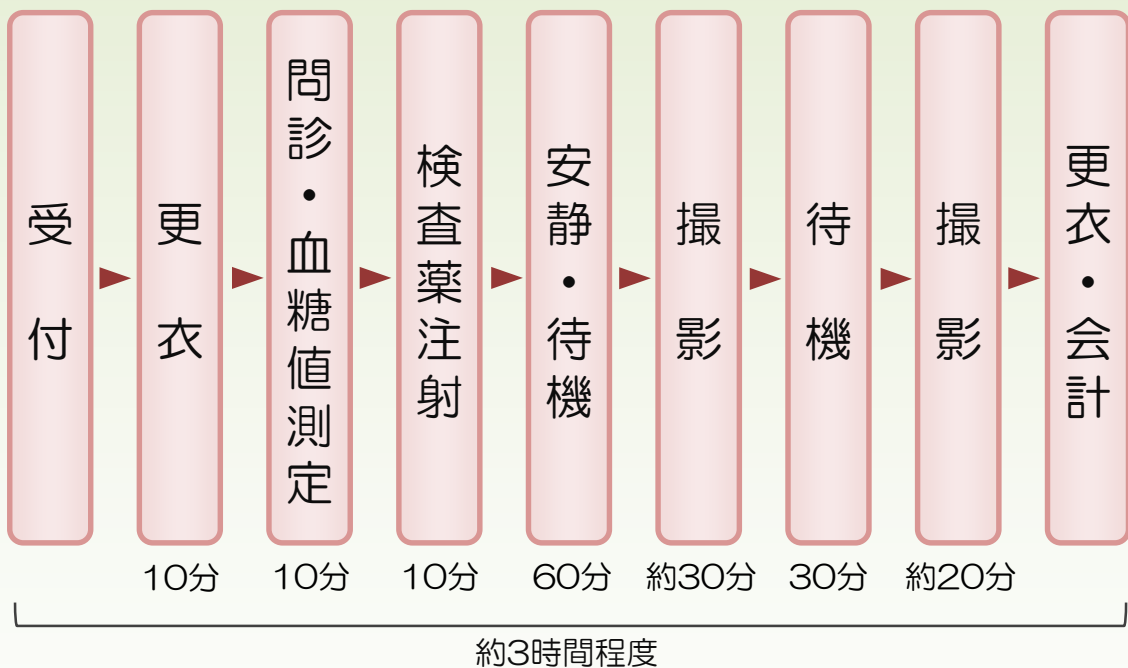
※CT：Computed Tomography

早期発見に



がんは離れた臓器に転移したり、完治したと思っても、再発する場合があります。PET検査は一度で全身を検査できますので、予期せぬところに生じた転移や再発を早期に発見できる検査として期待されています。

検査当日の流れ



※上記スケジュールはあくまで目安です。
検査時間は患者さんの状態、体重などにより変化いたします。

検査の注意事項について

■ 検査前の注意事項

- FDGは筋肉に集積しますので、検査前日・当日の運動はお控えください。
- 服装
更衣のしやすい服装でお越しください。
- 食事
検査前日からアルコールはお控えください。
検査当日は検査6時間前より、絶食となります。
お水・お茶に限り、飲んでいただいても構いません。
- 安静・待機中
会話や運動を避け、待機室にて1時間安静にさせていただきます。（携帯電話の使用もお控えください）
検査薬は一部尿中に排泄されますので、排尿を促すためお水を500ml飲んでいただきます。
- 検査中
検査中は極力動かないようにしてください。



■ 検査後の注意事項

- 検査が終了しても、体内からは微量の放射線が放出されています。この放射線が完全に無くなるまでには約24時間かかります。
- 検査当日は、周囲の人への被ばく防止のため人ごみなどへの外出はお控えください。
- 乳幼児への緊密な接触もお控えください。



PET検査の料金

PET検査の料金は保険診療3割負担の場合約30,000円、自費検診の場合99,000円の個人負担となります。

検査を受けるには

PET検査ご予約のながれ

紹介元
医療機関

検査日時を予約受付しますので、画像診断科RI(核医学)・PET受付へ直接お電話ください。

PET検査予約専用ダイヤル

06-6692-0111

受付時間 平日 午前9:00~午後5:00

RI(核医学)
・PET受付

検査日時を決定し、当センターよりFAXで以下の書類を送信します。

- ・PET検査予約票
- ・PET検査をお受けになる患者さんへ
- ・検査の流れと注意事項

紹介元
医療機関

下記の書類に、必要事項を記入いただき、FAXで送信してください。

- ・診療情報提供書(PET検査用)
- ・確認書 兼 同意書

FAX 06-6693-4143 (24時間受付)

地域医療
予約室

患者さんの登録を行います。

紹介元
医療機関

患者さんに以下の書類をお渡しください。

- ・PET検査予約票
- ・診療情報提供書
- ・確認書 兼 同意書
- ・PET検査をお受けになる患者さんへ
- ・検査の流れと注意事項

患者さんご来院のながれ

地域予約
・新患受付

予約当日、予約時間の約20分前に当センター1階の地域予約・新患受付へお越しください。

- 当日は以下のものをご用意いただきご来院ください
- ・PET検査予約票
 - ・診療情報提供書
 - ・確認書 兼 同意書
 - ・保険証、各種公費医療証
 - ・診察券(当センターで受診歴のある患者さんのみ)
 - ・その他準備品

地域予約
・新患受付

『診療情報提供書』『確認書 兼 同意書』及び『保険証・各種医療証』を提出してください。

- 保険証・各種医療証の確認をいたします。
- ・当センターでの受診歴がない患者さんへ診察券をお渡しします。

RI(核医学)
・PET受付

RI(核医学)・PET受付へお越しください

- ・RI(核医学)・PET受付の場所については、地域予約・新患受付にてご案内しております。

RI(核医学)
・PET受付

『診療情報提供書』『確認書 兼 同意書』を提出してください。その後PET検査室にて検査を受けていただきます。

- ・検査結果は後ほど当センターより紹介元医療機関へ郵送させていただきます。

会計窓口

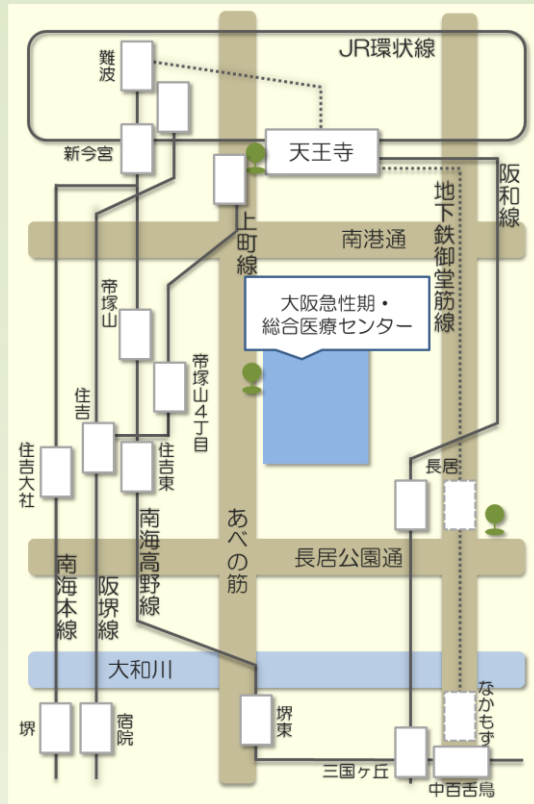
検査終了後、会計窓口へ診察券・会計伝票等をご提出ください。計算後、お支払いいただき、ご帰宅となります。

※キャンセルされる場合は、検査前日の正午までにご連絡ください。

検査当日に遅刻されると、検査できない場合がございます。

あらかじめご了承ください。

アクセス



JR 阪和線
地下鉄
南海電鉄高野線
阪堺電気鉄道

長居駅より徒歩18分
長居駅より徒歩20分
帝塚山駅より徒歩15分
帝塚山4丁目駅より徒歩10分



市バス あべの橋 (天王寺) より
62・67号「住吉車庫前」行き
63号「浅香」行き
64号「おりおの橋」行き
府立総合医療センター前 下車すぐ



あべの筋「府立病院前」交差点すぐ



独立行政法人 大阪府立病院機構

大阪急性期・総合医療センター 画像診断科

〒558-8558 大阪市住吉区万代東三丁目1番56号

TEL 06-6692-1201 (代表)

<http://www.gh.opho.jp>