

# やすらぎ通信

第57号（平成27年8月1日） 発行：大阪府立急性期・総合医療センター

## 葉月（はづき）



（長居植物園に咲くヒマワリ）

### <目次>

喫茶室 . . . P. 1  
今月・来月の催し . . . P. 2  
管理栄養士のコーナー . . . P. 5  
今月のひまわりさん . . . P. 6

NEWS . . . P. 6  
地域の医療機関の皆様へ . . . P. 9  
今月の風景 . . . P. 10  
編集後記 . . . P. 10

8月になりました。夏真っ盛りです。先月は週末毎に球場に足を運び、高校野球の応援・観戦三昧でしたので、すっかりいい色に日焼けしました。毎年のことですが。

さて、子どもの頃の夏の思い出の一つに、父に連れられて行った鮎捕りがあります。父の実家は和歌山県田辺市ですが、その近辺の川で、それはもう沢山の鮎を捕りました。

鮎と言えば「友釣り」が頭に浮かぶと思いますが、私の父は獲物がかかるのをじっと待つような「釣り」は性分に合いません。ですので、確か「コタカ」と呼んでいたと思いますが、網を使った鮎漁でした。

まず、車で鮎の群のいそうな川を探して回ります。車を止めて橋の上などから父が鋭い眼光で川面を眺めます。私ら子どもには全然分かりませんでした。父には鮎がいるかないか一目で分かったようです。

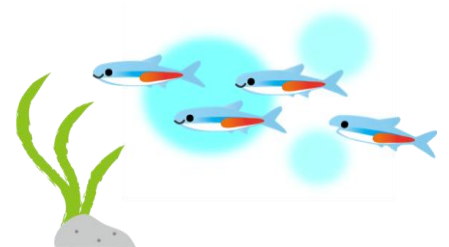
漁の場所が決まると、その川の upstream と downstream の 2 箇所に川幅一杯にそうっとコタカを張ります。両方の網で川の中の鮎を閉じ込めるのです。そして父が川の中に入っていき鮎を追い立てると、逃げようとした鮎がコタカの網目に頭を突っ込み捕まるといった具合です。子ども心にも、何と上手い方法だな、と思ったものです。

網にかかるのは 20 センチ以上の大きな鮎ばかりです。中には 8 寸 (24 センチ) を超える大物もありました。網にかからない小さな鮎は逃してやって大きくなるまで待つということだったのかもしれませんが。

クーラーボックスが一杯になるとその日の鮎捕りは終了です。河原で何尾か塩焼きにして食べたり、そのまま家に持って帰って父の知り合いにお裾分けしたり、父のご満悦の瞬間です。

塩焼きにする際の塩のふり方にも父のこだわりがありました。胴体部分にふると塩辛くなり過ぎるので、父は背びれ、胸びれ、尾びれにだけ塩をふる、というか塩を付けるように母に言っていました。そんなので塩味がするのかな、と思いましたが、これが鮎本来の味を引き立てる程よい塩加減なのです。大きな鮎を一度に何尾も食べたものです。

これまでにお店でも何度か鮎を食べたことはありますが、父の捕った天然の鮎はどんなお店の鮎よりも美味しかったですし、この先もきっとそれ以上の鮎にお目にかかることはないと思います。もう二度と口にすることができないのが残念でなりません。



## 今月・来月の催し

### 【第 32 回万代・夢寄席「三代目桂春團治一門落語会」】

日 時 8月3日(月) 午後2時～3時  
場 所 本館3階 講堂  
出 演 桂 梅團治 氏、桂 治門 氏  
入場料 無料

### 【第 41 回相愛大学連携コンサート「声楽」】

日 時 8月25日(火) 午後2時～3時  
場 所 本館3階 講堂  
出 演 志水祐子 氏  
入場料 無料



### 【すこやかセミナー「がんとともに生きる」】

日 時 8月28日(金) 午前11時～12時  
場 所 本館3階 講堂  
講 師 がん看護専門看護師 田中有紀子  
参加費 無料

### 【(新) 第 17 回病院ギャラリー企画展

#### 『グラフィックデザイナー 田中一光ポスター展』】

田中一光は、1930年奈良市に生まれ、京都でデザインを学び、大阪でカネボウ、産経新聞社に勤務したのち東京に転出し、広告制作会社に入社しました。日本デザインセンター創立に参加後独立し、西武流通グループのクリエイティブディレクションや大阪府のアートディレクションほか、数々の国際的な仕事にかかわり、1994年64歳のときに紫綬褒章を受章、2000年70歳のときに文化功労者となりましたが、2002年71歳で急逝しました。

奈良の地で幼少期から書や茶道といった日本の伝統芸術に触れ感性を培い、無印良品のアートディレクションなど、企業のシンボルマークや広告デザインを手がけ、日本のデザイン界に多大な影響を与えた人物です。

今回の展示は『グラフィックデザイナー田中一光ポスター展』と題し、各時代の色彩豊かで、すぐれたデザインのポスター27作品を展示します。

(本企画展は、大阪府江之子島文化芸術創造センターのご協力を得て実施します。)

開催期間 2015年8月24日(月)～2015年11月27日(金)まで

展示場所 本館2階 病院ギャラリー

展示作品 ポスター 27作品

※ 2015年9月16日(水)13時30分から大阪府府民文化部都市魅力創造局文化・スポーツ課文化創造グループ研究員中塚宏行氏による作品説明会(約20分)を病院ギャラリーで開催いたしますのでご参加ください。

※ なお、第16回病院ギャラリー企画展『花博写真美術館コレクション展』は2015年8月21日(金)までとなります。

### 【(予告) すこやかセミナー「ロコモ(運動器症候群)って何?」

～膝・股関節の話を中心に～】

日 時 9月10日(木) 午後2時～3時

場 所 本館3階 講堂

講 師 整形外科診療主任 小柳淳一郎

参加費 無料

### 【(予告) 府民公開講座

「骨粗鬆治療の最前線～骨折連鎖を防ぎ健康寿命を延ばしましょう～」】

日 時 9月12日(土) 午後1時30分～3時(午後1時開場)

場 所 本館3階 講堂

講 師 整形外科副部長 藤原達司

参加費 無料

### 【(予告) 相愛大学連携 第51回外来糖尿病教室

知って得する! 糖尿病との付き合い方】

日 時 9月16日(水) 午後2時～3時

場 所 本館1階 アトリウム

内 容 糖尿病のえのき!?(糖尿病内分泌内科医師 渡邊裕堯)  
体重調整のコツをつかもう(糖尿病看護認定看護師 後藤博美)  
どんな油がいいの?(相愛大学准教授 竹山育子 氏)

参加費 無料

### 【(予告) 第33回万代・夢寄席「桂かい枝独演会」】

日 時 9月16日(水) 午後2時～3時

場 所 本館3階 講堂

出 演 桂 かい枝 氏

入場料 無料

### 【(予告) 第8回 脳卒中教室 ～脳卒中は予防できる～】

日 時 9月17日(木) 午後2時～4時  
場 所 本館3階 講堂  
内 容 脳梗塞について(神経内科医師 大菌達彦)  
脳梗塞の治療(脳神経外科医長 乾 登史孝)  
日常生活の注意点について(8階東病棟看護師 辻 夏希)  
リハビリテーションについて(理学療法士 布谷麻衣子ほか)  
栄養について(栄養管理室 管理栄養士 谷 菜穂子)  
参加費 無料

### 【(予告) すこやかセミナー「ここまで来た!超音波検査の最前線」】

日 時 9月25日(金) 午前11時～12時  
場 所 本館3階 講堂  
講 師 臨床検査科 臨床検査技師 今里明美  
参加費 無料

### 【(予告・募集) 作品展(コスモス会の開催と作品の募集について)】

今年も当センターとコスモス会の共催による作品展を10月26日から28日の間、本館3階講堂で開催する予定です。つきましては、出展作品を下記のとおり募集いたしますので、皆さん奮ってご応募ください。

応募資格 患者さんとその家族及び病院関係者  
応募方法 出展ご希望の方は、当センター総務グループへお問い合わせください。(連絡先:06-6692-1201 内線2313)  
応募作品例 絵画、写真、書道、手芸ほか  
作品受付日 10月26日(月) 午前9時～10時  
作品返却日 10月28日(水) 午後4時～5時



## 管理栄養士のコーナー



### ~ちょっとおいしい話~

夏野菜がたっぷりとれるフランス料理のラタトゥイユを紹介します。  
温かいままでも、冷たくしてもおいしく食べることができます。  
オムレツ・パスタなどのソースにもどうぞ！

《材料》	作りやすい分量
ズッキーニ	1 本
パプリカ	1 個
セロリー (茎の部分)	50 g
なす	1 本
トマト	中 1 個
玉ねぎ	1 玉
トマト缶 (カット)	1 缶
オリーブオイル	大 2 杯
にんにく	2 片
ローリエ (無くても可)	1 枚
塩	小 1/6 杯
こしょう	適量

(小皿に一皿分) エネルギー：65kcal たんぱく質：2g 脂質：4g 食塩相当量：0.4g

- ① にんにくはみじん切りにする。セロリーは筋をとる。すべての野菜を一口大に切る。
- ② 鍋にオリーブオイルとにんにくを入れて弱火で温める。にんにくの香りが出てきたら、野菜を入れて炒める。
- ③ 野菜がしんなりしてきたら、トマト缶・塩・ローリエ・こしょうを入れる。蓋はずらしてのせ、コトコトなる程度の火加減で時々かき混ぜながら 30 分～40 分煮る。
- ④ 野菜が軟らかくなれば完成。



香味野菜のセロリーとハーブのローリエを使用して風味を加えて塩分を減らしています。苦手な方は抜いていただいてカボチャやじゃがいもなどの野菜とコンソメを足しても美味しくできます。

栄養管理室 管理栄養士 谷 菜穂子



## 今月のひまわりさん

各種窓口でセンターご利用のお手伝いをさせていただいている  
医事事務委託会社ソラストの窓口担当を紹介させていただくコーナーです。

### 【(新) 外来クラーク 中畑さんの巻】

私が府立急性期・総合医療センターの救急外来に配属されたのは、今から1年半程前です。

当センターの救急初期診療センターは、全国でも数少ない高度救命救急センターの認定を受けています。ここには、初期対応から処置や手術などを一つのベッド上で迅速に行うことができる初療室が完備されています。

また、五つの科の医師が救急隊との直通ホットラインを持ち、搬送依頼があれば即座に対応できる体制であるため、患者様のかかりつけでなくても体制が整っている限り受け入れが可能となっています。

現在では一日平均、20名から30名もの様々な症状の患者様が搬送されています。このため、救急初期診療センターは常に緊張感で満ちています。

私も状況に飲まれそうになる時もありますが、救急スタッフの一員として患者様やご家族様のお気持ちを考え、少しでも安心して頂けるよう、心のこもった対応を心がけていきたいと思っております。

## NEWS

### 【「医療相談」コールセンターのご利用を ー地域医療連携センターー】

患者さんやご家族などからの医療や病院利用に関するご相談に、専門の看護師が電話で応じさせていただく「医療相談」コールセンターを開設運用しております。是非お気軽にご利用ください。

電話番号は 06-6692-2800 (専用電話回線)

06-6692-2801 (専用電話回線)

相談日時 月曜日～金曜日 午前9時～午後5時

(年末年始、土・日・祝日除く)

相談対象 医療相談を希望されるご本人若しくはご家族等

相談員 看護師

### 【診察予約変更センター 9診療科において診察の予約日・時間の変更を電話で受け付けています！】

当センターでは、下記の9診療科を対象に、電話で診察時間の予約の変更ができ

るよう「診察予約変更センター」を設置しています。是非、積極적으로ご活用ください。  
なお、このサービスは初診に関しては行っておりませんので、ご注意ください  
ますようお願いいたします。

(電話番号) 06-6692-1201 (代表)にダイヤルして  
「予約変更センター」と言ってください。

(受付時間) 午後3時～午後5時(平日のみ)

(対象診療科) 呼吸器内科 消化器内科 糖尿病内分泌内科  
皮膚科 形成外科 腎臓・高血圧内科  
神経内科 脳神経外科 耳鼻咽喉・頭頸部外科

### 【入院治療費や外来での検査費用の概算を予めお知らせするサービスをしています】

当センターにおきましては、入院患者さんへのサポートを総合的・集約的に  
行う入院センター（やすらぎセンター）におきまして、ご入院申し込み時に  
予め標準的な治療を行った場合の概算費用をお知らせするサービスを行  
っています。

また、CT、MRI、RI、エコー検査など検査費用の概算を医療・福祉相談  
コーナーなどでお知らせするサービスも行っています。

### 【「急性期・総合医療センターの最新治療がわかる本」が出版中です！】

府民の皆さま向けに、当センターで行われている最新治療をご紹介する  
書籍を出版しました。当センターの医師や看護師らが、分かりやすく、  
簡潔に、しかも必要な情報はきちんと把握できるように執筆していま  
す。

この本は、いわゆる医学書や診療ガイドブックではなく、健康なとき  
から病気にかかったときまで、府民の皆さまがよりよい治療を選択  
する際に役立つ健康情報を掲載しています。病気を理解し、よりよい  
治療を選択するための案内書としてご活用いただければ幸いです。



価 格：1,998円（消費税8%込）

◇当センター内のローソンや近隣の一般書店等で販売します。

◇当センター内のローソンでは、下記の方を対象に割引販売を実施します。

- ・当センターの診察券をレジで提示いただいた方
- ・当センターで開催されるイベント参加者にお配りする書籍の案内リーフ  
（割引券付き）をレジで提示いただいた方

割引価格：1,700円（消費税8%込）



### 【Facebook ページ開設のお知らせ】

当センターでは、公式 Facebook ページを開設しております。Facebook のアカウントをお持ちでない方でも、ご覧いただけます。

(URL) <https://www.facebook.com/osakageneralmedicalcenter>

※スマートフォンでご覧になる場合は、右の QR コードをご利用ください。



### 【医療費の支払いはキャッシュカードでできます！】

当センターの医療費自動精算機は、デビットカード対応となっておりますので、ほとんどの金融機関のキャッシュカードでお支払いができます。

これらの金融機関は J-Debit に加盟していますので、キャッシュカードに自動的にデビット機能が付与されているからです。(ただし、キャッシュカードでお支払いいただいた場合は即座に口座から引き落とされることとなるため、口座に引き落とし金額以上の残高が必要ですのでご注意ください。また、デビット機能が付与されていないカードもありますので、ご注意ください。)

このため、医療費の支払いのための現金を持たなくても、キャッシュカードさえあればお支払いが可能です。

また、引き落としの手数料は不要ですので大変便利です。是非ご利用ください。なお、合わせて一般のクレジットカードでのお支払いもできます。

### 【診察予約時間の表示変更について】

平成 26 年 12 月以降の予約より、診察予約時間の表示を変更いたしました。これまで、患者の皆様には 30 分単位の予約時間帯を案内していましたが、平成 26 年 12 月以降の予約は、予約時刻を案内しております。予約時刻に合わせてご来院くださいますようお願いいたします。

※ 診察は通常予約時刻順に行います。

当日の診療状況によりお待ちいただくことがあります。

再来受付機による受付番号は、診察順には関係ありませんのでご注意ください。

### 【やすらぎ通信はメルマガで！】

「やすらぎ通信」は、メルマガでも配信しております。ご希望の方は、当センターホームページの「メールマガジン申込」からアドレスを登録していただきますようお願いいたします。なお、ホームページの検索は、「大阪府立急性期・総合医療センター」にて可能です。

## 地域の医療機関の皆様へ

### 【(新) 呼吸器外科からのお知らせ】

#### ～局所麻酔下胸腔鏡検査（手術）の紹介～

呼吸器外科では胸部にあって肺・気管・気管支・縦隔・胸壁・横隔膜などの呼吸器に関わる疾患の手術治療を行っています。通常、全身麻酔下の分離肺換気により手術側の肺を虚脱させて手術を行いますが、当科では一部の症例に対して局所麻酔下に胸腔鏡検査（手術）を行っています。例えば、胸水がたまっている症例や気胸により肺が虚脱している症例などでは、簡単に人工気胸の状態を維持できる場合があります。このような症例に対しては局所麻酔下に胸腔鏡を挿入して簡単な検査や処置を行っています。



現在では、胸腔鏡や鉗子の改良が進み、細径化により、胸壁の創はかなり小さくなり、局所麻酔でも挿入部の疼痛をコントロールすることが出来るようになってきました。また、外科的な胸腔鏡手術とは区別されますが、内科的胸腔鏡として気管支鏡のような操作孔のついた軟性胸腔鏡による処置も広く行われるようになってきています。これらの器機を使用することにより、より安全に胸腔内の観察や生検、処置などが局

所麻酔でも可能になりました。当院でも細径の胸腔鏡や軟性胸腔鏡を導入し、胸膜炎の原因診断、難治性気胸の気漏部確認閉鎖、膿胸腔の隔壁除去や膿胸腔のソーハ術等を行っています。

このように、当科では局所麻酔下胸腔鏡検査（手術）などを導入して、呼吸器内科外科の境界領域の診断治療にも積極的に対応しています。今後さらに、呼吸器領域の診療に貢献できるように努めていきますので、よろしくお願ひ申し上げます。



呼吸器外科主任部長 大森謙一

## 今月の風景



(経営企画グループ 保田 進撮影「富良野のラベンダー畑」(撮影地：北海道 富良野市))

## 編集後記

社会人になって夏休みの宿題からようやく解放され、自由に遊びに行けると思っていたのですが、連日の猛暑のせいで外に出るのが億劫になっています。とはいえ、夏祭りや花火など、この季節にしか楽しめないことはたくさんありますので、どこへ行こうかなとガイドブックを眺める日々です。読者の皆様も熱中症には気を付けて、今年の夏を満喫してください。

<お願い>

読者の皆様からも、今後の表紙と「今月の風景」を飾る写真の投稿をお待ちしております。ご投稿いただける方は下記宛先までお送りください。

【宛先】 [kyuseisogo@opho.jp](mailto:kyuseisogo@opho.jp)

【注意事項】

- ・ 投稿写真はご自分で撮影したオリジナルの作品に限ります。
- ・ タイトル、撮影日時、場所についてコメントをメール本文に記載ください。
- ・ 作品は著作権、肖像権を侵害するおそれのないものに限ります。

当センターは、当センターが「希望の医療空間」「よろこびの医療空間」「やすらぎの医療空間」となるよう日々努力しています。